



ΕΛΛΗΝΙΚΗ ΔΗΜΟΚΡΑΤΙΑ
ΥΠΟΥΡΓΕΙΟ ΕΘΝΙΚΗΣ ΠΑΙΔΕΙΑΣ
ΚΑΙ ΘΡΗΣΚΕΥΜΑΤΩΝ



ΠΑΝΕΠΙΣΤΗΜΙΟ ΑΙΓΑΙΟΥ



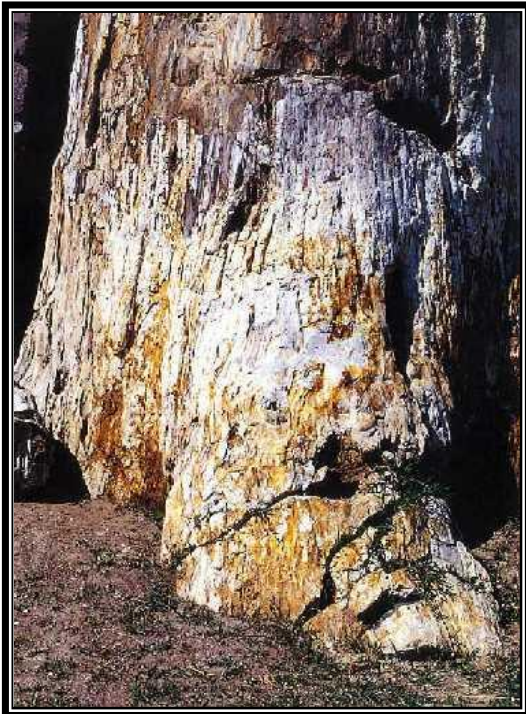
ΕΥΡΩΠΑΪΚΗ ΕΝΩΣΗ



2^ο ΓΥΜΝΑΣΙΟ ΜΥΤΙΛΗΝΗΣ

ΣΧΟΛΙΚΟ ΠΡΟΓΡΑΜΜΑ ΠΕΡΙΒΑΛΛΟΝΤΙΚΗΣ ΕΚΠΑΙΔΕΥΣΗΣ 2^ο ΓΥΜΝΑΣΙΟΥ ΜΥΤΙΛΗΝΗΣ - ΣΠΠΕ

ΕΡΓΑΣΙΑ: « Μειοκαινική δασική χλωρίδα του απολιθωμένου
δάσους της Λέσβου »



ΕΠΙΧΕΙΡΗΣΙΑΚΟ ΠΡΟΓΡΑΜΜΑ ΕΚΠΑΙΔΕΥΣΗΣ ΚΑΙ
ΑΡΧΙΚΗΣ ΕΠΑΓΓΕΛΜΑΤΙΚΗΣ ΑΠΟΚΑΤΑΣΤΑΣΗΣ
ΕΠΕΑΕΚ ΙΙ - ΚΟΙΝΟΤΙΚΟ ΤΑΜΕΙΟ ΕΤΠΑ
ΣΧΟΛΙΚΟ ΕΤΟΣ 2003 – 04

Πριν από 20 εκ. χρόνια περίπου κατά τη γεωλογική περίοδο του κατώτερου Μειόκαινου (22,5 έως 16,5 εκατ. χρόνια) το βόρειο Αιγαίο δεινοπαθούσε από έντονη ηφαιστειακή δραστηριότητα. Στην περιοχή της Λέσβου, που ακόμα ήταν ενωμένη με την απέναντι ασιατική ακτή, τα ενεργά ηφαιστειακά έδρασαν στη βόρεια και δυτική πλευρά (Λεπέτυμνος, Βατούσα, Άγρα). Τα πυροκλαστικά υλικά που εκτόξευσε ο κρατήρας των ηφαιστειών (ηφαιστειακή στάχτη, ηφαιστειακές βόμβες, μύδροι κ.λ.π.) σκέπασαν σχεδόν ολόκληρο το βόρειο και δυτικό τμήμα του σημερινού νησιού και σκέπασαν το τεράστιο υποτροπικό δάσος που κάλυπτε την περιοχή.



Τα ηφαιστειακά υλικά πολύ γρήγορα σκέπασαν τα πανύψηλα δέντρα του δάσους όπως τις σεκόγιες, τις πρωτοπευκίδες κ.λ.π. στη θέση που είχαν φυτρώσει. Το φαινόμενο αυτό συνέβη αρκετές φορές με ενδιάμεσες παύσης που διαρκούσαν μέχρι και 200 χρόνια.



Απολιθωμένος κορμός μέσα σε ηφαιστ. στάχτη



Αποτύπωμα φύλλου λεύκας

Το υποτροπικό δάσος της Λέσβου χαρακτηρίζεται σύμφωνα με τον καθηγητή Ευάγγελλο Βελιτζέλο, από την αυξημένη συμμετοχή των κωνοφόρων και των πλατύφυλλων φυλλοβόλων δένδρων, με αντιπροστατευτικές οικογένειες, Sequoia, Cunnighamia, Pinus, Tetraklinis, Cupressus, Fagaceae, Lauraceae, Betulaceae, Myricaceae, Leguminoseae, Fagus, Acer, Ulmus, κ.α.



Η απολιθωμένη ρίζα μαρτυρεί τη θέση που βρισκόταν το δέντρο όταν βρισκόταν «εν ζωή»

Απολιθωμένη (Μειοκαινική) χλωρίδα της Λέσβου

A) Πτεριδόφυτα

- 1) Προνέφριο (*Pronefrium striacum*)

B) Γυμνόσπερμα – Κωνοφόρα

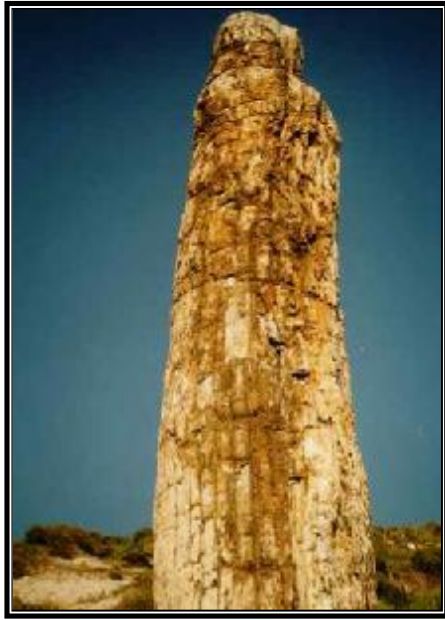
- 1) Πρωτοπευκίδες (*Pinoxylon paradoxum*)
- 2) Πρωτοπευκίδες (*Pinoxylon pseudoparadoxum*)
- 3) Πρωτοπευκίδες (*Pinoxylon sp*)
- 4) Πεύκο (*Pinus sp*)
- 5) Ταξός (*Taxaceoxylon biseriatum*)
- 6) Σεκόγια (*Taxodioxylon gypsaceum*)
- 7) Σεκόγια (*Tadioxylon allertense*)
- 8) Κουνιγχάμια (*Cunninghamia miocenica*)
- 9) Σεκόγια (*Sequoia abietina*)
- 10) Τετρακλινής (*Tetraklinis salicornoides*)

Γ) Μονοκοτυλήδωνα

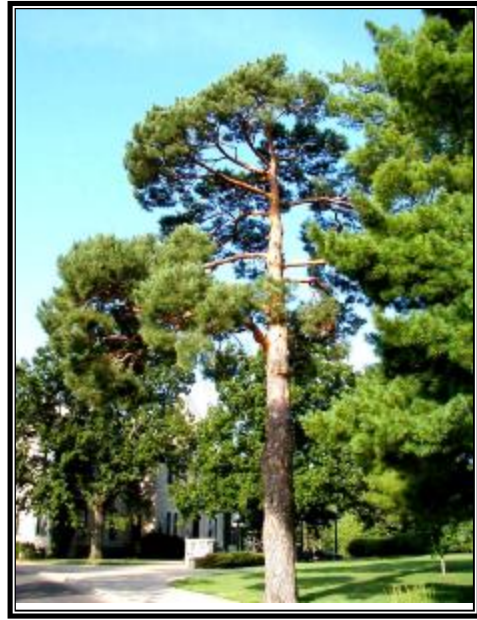
- 1) Φοίνικας (*Poenix sp*)
- 2) Παλμόξυλο (*Palmoxylon sp*)

Δ) Αγγειόσπερμα – Δικοτυλήδωνα

- 1) Κανέλα (*Cinnamomum polymorphum*)
- 2) Δάφνη (*Laurus sp*)
- 3) Δάφνη (*Laurus primigenia*)
- 4) Λίτσεια (*Litsea primigenia*)
- 5) Λίτσεια (*Lindera ovate*)
- 6) Λίτσεια (*Oreodaphne heeri*)
- 7) Δρύς ή Βελανιδιά (*Quercus apocynophyllum*)
- 8) Δρύς ή Βελανιδιά (*Quercus crutiatum*)
- 9) Δρύς ή Βελανιδιά (*Pungiphyllum crutiatum*)
- 10) Γάυρος (*Carpinus pliofaurei*)
- 11) Γάυρος (*Carpinus unisereta*)
- 12) Σκλήθρο (*Aluns cycladum*)
- 13) Λεύκη (*Populus balsamoides*)
- 14) Λεύκη (*Populus sp*)
- 15) Τίλια (*Tilia sp*)
- 16) Διόσπυρος (*Diospyros brachysepala*)
- 17) Διόσπυρος (*Daphnogene polymorpha*)
- 18) Τροπική Καρυδιά (*Eugelhardia orsbergensis*)
- 19) (*Myrsinites sp*)
- 20) (*Rhus*)
- 21) Πλάτανος (*Platanus sp*)
- 22) Σφένδαμος (*Acer sp*)



*Προγονική μορφή πεύκης
(Pinoxylon paradoxum)*



*Τραχεία πεύκη
(Pinus brutia)*



Δάφνη (Laurus sp)



Δάφνη (Laurus nobilis)



*Δρύς ή Βελανιδιά
(Quercus crutiatum)*



*Δρύς ή Βελανιδιά
(Quercus aegilops)*